

Теплица «3х4м шаг 0,65»

KRAFT[®]
ПАСПОРТ ИЗДЕЛИЯ

Инструкция по сборке и эксплуатации



Особенности теплицы «3х4 шаг 0,65м»

Многие садоводы-любители не представляют жизни без выращивания собственных овощей, цветов, фруктов и других полезных культур. И дело не только в том, что свой огород помогает сэкономить часть семейного бюджета, выращенные своим трудом фрукты и овощи всегда вкуснее и полезнее. Но в нашем суровом климате без теплицы просто не обойтись!

Теплица «3х4 шаг 0,65м» – всё, что нужно для быстрого и правильного роста овощей.

Арочная форма теплицы шириной 3 метра оптимальна с точки зрения экономии на недешевом укрывном материале - сотовом поликарбонате, также не позволяет ему со временем провисать и придаёт конструкции устойчивость при ветровых и снеговых нагрузках.

Каркас теплицы представляет собой металлоконструкцию из профильной трубы с толщиной стенки в дугах – 1 мм., в основаниях и стяжках – 1 мм. Расстояние между дугами 0,65 м. Рекомендуемая толщина поликарбоната – 4 мм.



Фото 1. Сварка элемента торца

В базовую комплектацию теплицы «3х4 шаг 0,65м» входят две двери и две форточки (с торцов). Дополнительно можно заказать боковые форточки с ручным открыванием. Торцы и дуги теплицы - цельные, что придаёт конструкции дополнительную прочность. Сварка каркаса производится промышленными полуавтоматами, что создает качественное и прочное соединение без дефектов. Все теплицы производятся из оцинкованной трубы, все швы обработаны холодным оцинкованием.

Теплица скомплектована из базового блока длиной 4 метра и по желанию может быть увеличена при помощи 2-метровых вставок до 6, 8, 10 и т.д. метров в длину.

К каркасу теплицы прилагается полный комплект фурнитуры, включая замки и ветровые крючки, а также саморезы для крепления поликарбоната.



фото 2. Ветровой крючок форточки



фото 3. Завертка форточки

Комплектность

В зависимости от модификации и размера теплицы комплект поставки включает всё необходимое для сборки. Их перечень представлен в нижеприведенной таблице:

ФУРНИТУРА	Каркас 3x4	Удлинение 3x2
Крючки ветровые, 150 мм 	2	0
Скобы для крючков 	4	0
Завертка форточная 	4	0
Винт-саморез 4,2x16  острый для крепления скоб крючков, заверток.	24	0
Винт с потайной головкой, М6x50 	26	12
Соединитель оснований 15x15мм труба 10 см	2	2
Гайка, М6 	26	12
Саморез 5,5x25 с шестигранной головкой, сверлом и пресс-шайбой 	150	50
Саморез 5,5x19 с шестигранной головкой, сверлом (для основания) 	20	10
СОСТАВЛЯЮЩИЕ	Каркас 3x4	Удлинение 3x2
Дуги (без учета двух торцов) база 4м./удлинитель 2м.	5	3
Основания 2м	4	2
Торец с дверью и форточкой	2	0
Стрингер (для соединения дуг) 2 м.	6	3

Инструмент:

1. Шуруповерт или дрель, с шестигранной насадкой на 8мм.
2. Отвертка крестовая или бита для шуруповерта.
3. Ключи гаечные на 10.
4. Нож
5. Уровень.
6. Перчатки.
7. Рулетка.
8. Фломастер.
9. Лопата

Общие правила монтажа сотового поликарбоната:

Крепление листов сотового поликарбоната к каркасу осуществляется при помощи саморезов 5,5х25мм. Отверстия для крепления сотового поликарбоната просверливаются с помощью кровельного самореза каждые 40см по дуге. Листы поликарбоната режутся канцелярским ножом.

Сотовый поликарбонат устанавливается строго цветной пленкой с маркировкой к солнцу, стороной имеющей защитный слой от ультрафиолетового излучения!

ВНИМАНИЕ! Перед монтажом пленка снимается с двух сторон, не перепутайте.

Собирать теплицу необходимо в следующем порядке:

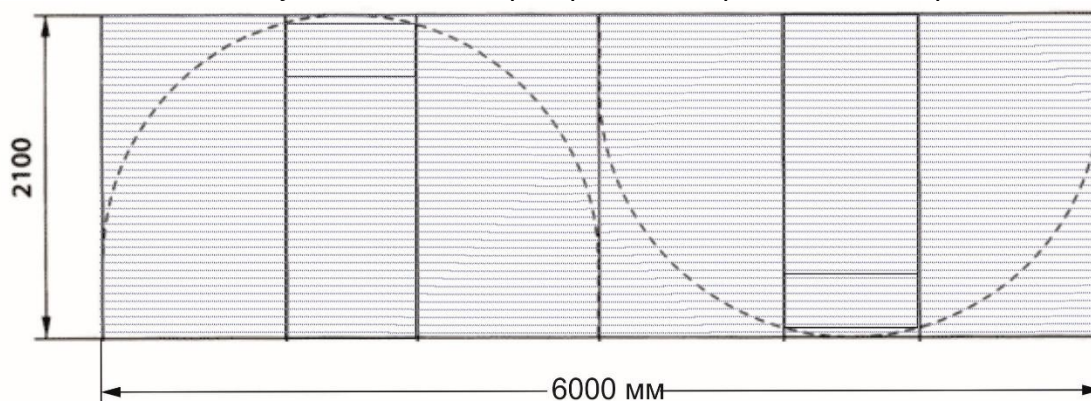
1. Подготовка площадки.

Место, где планируется поставить теплицу нужно выровнять лопатой, чтобы поверхность была без резких изменений рельефа таких как ямы, насыпи и т.д. Размер участка должен быть больше размеров теплицы на 0,5-1 м. с каждой стороны конструкции для удобства монтажа.

2. Раскрой и закрепление сотового поликарбоната на торцах теплицы.

Развернуть рулон укрывного материала на ровной поверхности. Уложить два торца теплицы на землю, чтобы дверь и форточка открывались вверх. Разместить поликарбонат поверх двух торцов, как указано на рисунке №1. Закрепить поликарбонат саморезами с пресс-шайбой 5,5х25 на первый торец, излишки листа поликарбоната обрезать ножом по дуге торца. Второй торец сделать аналогично первому. Далее прорезать по контуру двери и форточки.

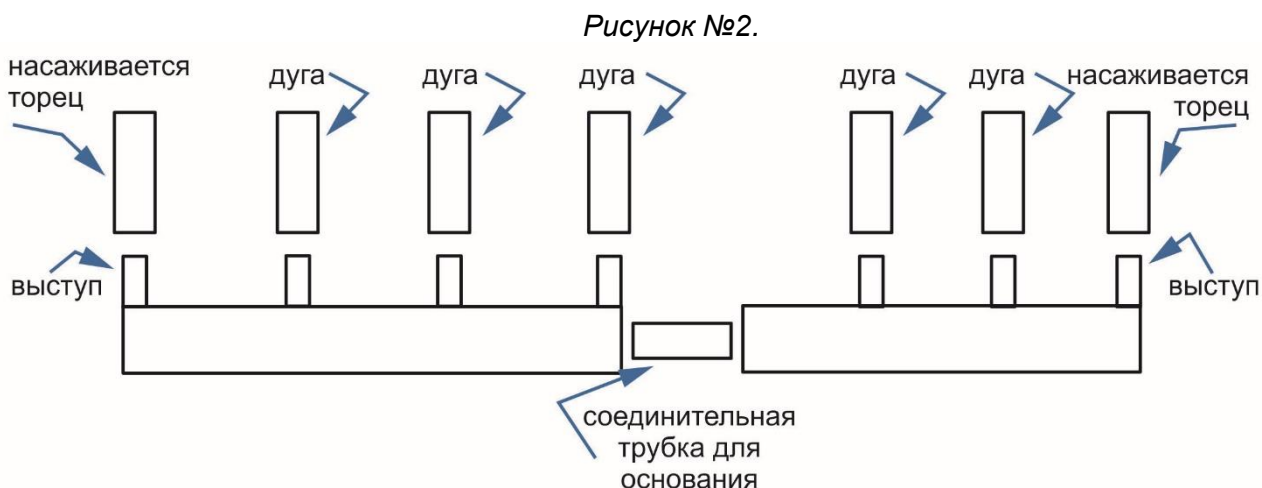
Рисунок №1. Схема раскрой поликарбоната на торцы



3. Сборка каркаса теплицы.

Уложить основания следующим образом: первую пару оснований 2м, имеющих 4 выступа (для посадки дуг) положить параллельно на расстоянии ширины теплицы, затем кладётся следующая пара оснований 2м, имеющая 3 выступа (для посадки дуг), смотрите рисунок №2 и 3.

Соединить части основания между собой соединительной трубкой винт-саморезами 5,5х19 с двух сторон по 2 самореза на одно соединение.



Установить дуги на выступы оснований и закрепить между собой саморезами 5,5х19 (саморезы вкручивать изнутри каркаса). Дуги соединить стрингерами (2-х метровыми стяжками) в шахматном порядке винтом с потайной головкой М6х50 с гайками. При этом, винты вставляются снаружи, а гайки закручиваются изнутри каркаса. Смотрите рисунок №3 и фото №4.

Важно, чтобы после затяжки винтов их головка была утоплена в трубу дуги и не выступала над её поверхностью более чем на 1-1,5 мм, чтобы не повредить поликарбонат.

Рисунок №3. Три направляющих стяжки и два начальных основания с 4 выступами.

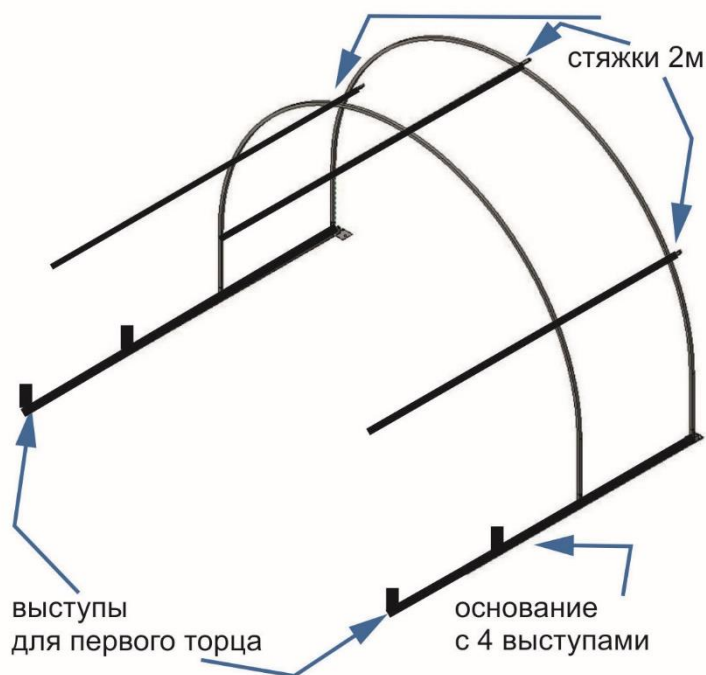


Фото №4. Стяжки в шахматном порядке.



Установить торцы с покрытием в сборе и соединить их с основаниями и тремя стрингерами (2-х метровыми) при помощи винтов и гаек М6

Получится конструкция, показанная на рисунке №4.

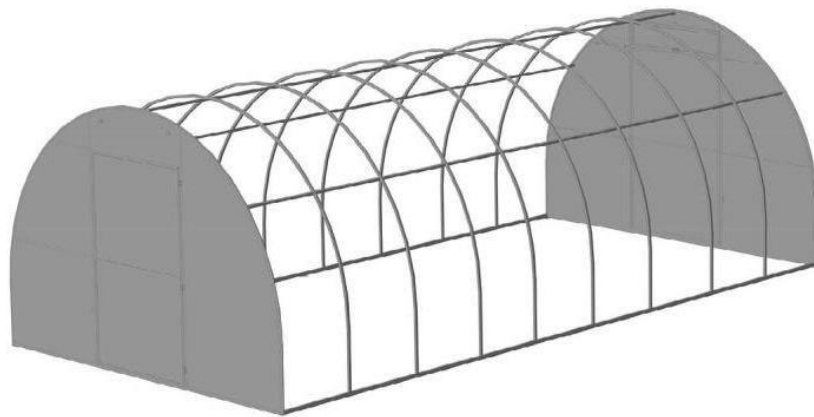


Рисунок №4.

После сборки каркаса проверить при помощи уровня и при необходимости исправить положение каркаса относительно поверхности. При установке на склоне возможен равносторонний уклон теплицы вдоль длины. Проверить и при необходимости с помощью рулетки выровнять диагонали каркаса – они должны быть равными по длине.

4. Покрытие каркаса поликарбонатом

Предварительно с листов должна быть снята защитная пленка. Не забудьте, что у листов есть наружная сторона с защитой от УФ-лучей (обычно указано на защитной пленке). Защитную пленку с внутренней стороны удобнее снять в момент поднятия листа на каркас теплицы, чтобы лист не был поцарапан или испачкан.

Начинать укрывать теплицу следует от торца, который находится ниже (при установке теплицы с уклоном). Ширина стандартного листа 2м. 10 см, а расстояние между крайними дугами 2-метровой секции ровно 2 метра (независимо от типа выбранной вами теплицы), что дает вам возможность укладывать листы с

перехлестом около 5 см. Первый лист укладывается с напуском над торцом не более 3-4 см, иначе козырек может сломать сильным ветром.

Если торец теплицы стоит под углом 90 градусов по отношению к торцу, то лист поликарбоната также ляжет ровно вдоль торца по длине листа, а поперечным краем вдоль основания. Если перпендикулярность не соблюдается, проверьте выравнивание каркаса еще раз.

При устройстве брусового или другого основания под теплицу рекомендуется установка каркаса заподлицо с основанием по боковой (длинной) стороне с тем, чтобы листы поликарбоната можно было накрыть с нахлестом на брус (или иной фундамент) для защиты его от осадков и излишней дождевой воды внутри теплицы.

Уложив и выровняв лист следует начать закрепление его к каркасу с помощью кровельных саморезов 5,5x25 с пресс-шайбой от основания вверх, затем на другой стороне сверху к основанию, одновременно оттягивая лист к еще незакрепленному краю. Шайба самореза не должны сильно продавливать поликарбонат, чтобы избежать его разрушению от температурного сжатия в зимнее время.

Следующий лист укладывается внахлест около 4-6 см на предыдущий. Возможно укладывание листов в шахматном порядке.

Завертки на форточки и дверь крепятся с внешней стороны снизу с помощью винтов-саморезов 4,2x19 (со сверлом) см. рисунок №5.

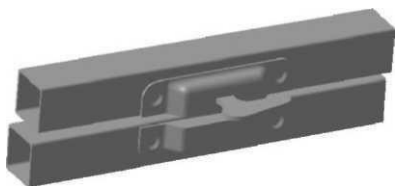


Рисунок № 5



Фото №5 Ветровой крючок на форточке

Ветровые крючки форточек крепятся с наружной стороны саморезами винтами 4,2x19 (со сверлом) таким образом, чтобы была возможность фиксировать двери и форточки в открытом положении при проветривании.

Правила эксплуатации

Диапазон температур эксплуатации от -60 до +80°C.

Для большей устойчивости при возможных сильных порывах ветра, необходимо предусмотреть надежное крепление теплицы к земле, либо к жесткому основанию (бетон, брус, швеллер, кирпичная кладка). Если в качестве основания используется брус или плаха, надежно закрепите их к грунту.

Для чистки от загрязнений поликарбоната используют теплую мыльную воду, ткань или губку. После промывки обсушите покрытие мягкой тканью. Пятна масляной краски, смазки и подобные загрязнения можно удалить, слегка потерев панели тряпкой, смоченной в этиловом спирте или бензине. После этого немедленно нужно промыть очищенное место большим количеством воды и просушить.

Помните, долгий срок службы изделия возможен только при правильной эксплуатации и постоянном уходе:

- регулярно производите смазку шарниров дверей и форточек;
- не разводите огонь внутри и вблизи теплицы;
- не используйте агрессивные жидкости для очистки каркаса и сотового поликарбоната;
- старайтесь не допускать возникновения внутри теплицы излишней влажности, т.к. это создает агрессивную среду воздействия на металл каркаса и вредно для растений;
- при сильном ветре двери теплицы должны быть закрыты во избежание подхватывания ее напором воздуха в виду её большой парусности;
- регулярно проверяйте прочность закрепления крепежных деталей каркаса, устойчивость и правильную геометрию каркаса на предмет проседания или прогиба углов и сторон основания теплицы, особенно перед зимой;
- не подвязывайте растения к стяжкам и дугам, используйте для этого протянутые веревки (тросы) вдоль теплицы (от торца к торцу). При большой нагрузке и провисании используйте дополнительные промежуточные стойки;

Рекомендуемое устройство фундамента:

Фундамент: монолитный ленточный из бетона, армированный по периметру двумя прутами арматуры диаметром 8-10 мм. Основание под фундамент: щебень, утрамбованный грунт толщиной 100 мм, ширина: 150-200 мм высота: 300 мм. Верх фундамента выше планированной отметки на 100-200 мм.

Рекомендация разработана для монтажа теплиц на сухих, уплотненных, насыпных грунтах. Обратную засыпку пазух фундамента выполнять плотным грунтом с послойным трамбованием.

Уход за теплицей в зимний период

Теплица не должна подвергаться внешним воздействиям, которые могут создать деформацию каркаса.

В случае установки теплицы в местах, где выпадение снега достигает многократного превышения средних норм, возможен демонтаж только сотового поликарбоната. В этом случае закрепите торцы теплицы подпорками или растяжками для предотвращения повреждения каркаса ветром.

Не допускайте скопление свежеснегавшего снега на крыше теплицы выше 12 см. Снег необходимо счищать аккуратно, не царапая поликарбонат.

Не допускайте образование наледи на поверхности сотового поликарбоната. Это препятствует естественному скатыванию снега с поверхности теплицы и способствует его накоплению.

Не допускайте, чтобы снег слежался на теплице и образовался наст. Это затруднит последующую очистку и увеличит нагрузку на каркас теплицы, так как, впитав дополнительную влагу, масса слежавшегося снега возрастает в 2-4 раза и приближается к плотности льда.

При выборе места расположения теплицы учитывайте возможные снеговые заносы исходы от заборов, деревьев, строений, навесов и т.д.

Производитель не несет ответственности за сохранность теплицы при нетипичных погодных условиях, например, таких как град, штормовой ветер и чрезвычайные снеговые осадки и др.

Нарушение правил эксплуатации теплицы в зимнее время может вызвать деформации и разрушение конструкции каркаса и укрывного материала.

В случае использования теплицы не по прямому назначению, ответственность за ее сохранность полностью лежит на владельце.

Гарантийные обязательства и сведения о приемке

Уважаемый покупатель!

Мы выражаем вам признательность за ваш выбор и гарантируем, что теплица «3х4 шаг 0,65 м» при правильной эксплуатации, прослужит вам долгие годы.

Гарантийный срок исчисляется со дня продажи и составляет 12 месяцев, при оказании продавцом услуг по установке - 12 месяцев со дня монтажа.

Гарантийные обязательства прекращаются при:

- неправильном самостоятельном монтаже;
- использовании изделия не по назначению;
- неправильной эксплуатации изделия;
- наступлении действия непреодолимой силы (стихийное бедствие: ураган, наводнение и т.д.);
- отсутствии у покупателя документа подтверждающего покупку.

Гарантия не распространяется на:

- сотовый поликарбонат.

ст. 476 ГК РФ, ст. 18 п. 6 Закона РФ "О защите прав потребителей" в отношении товара, на который продавцом предоставлена гарантия качества гласит: "продавец отвечает за недостатки товара, если не докажет, что недостатки товара возникли после его передачи покупателю вследствие нарушения покупателем правил пользования товаром или его хранения, либо действий, либо не преодолимой силы."

Комплектность соответствует паспорту теплицы.

Дата продажи

Продавец

(Наименование и штамп организации)